

Notice de Montage du Kit Maxi



ELECTROCOUP
by INFACO

FR

Composition du Kit Maxi

N°	Désignation
1	Vis tête fraisée M3 x 6 (x2)
2	Protège doigt
3	Vis plastique tête fraisée 3 x 12 (x2)
4	Bride du protège doigt
5	Tête de coupe « Kit Maxi »
6	Vis CHC à tête basse M8 x 12
7	Vis crochet Maxi
8	Tube de colle
9	Rallonge
10	Clé 6 pans

Vidéo du montage disponible sur le site internet : www.infaco.com

⚠ Pour toutes ces opérations, débrancher impérativement le sécateur.

Démontage de la tête de coupe

⚠ Penser à bien conserver toutes les pièces.

- Retirer les deux vis n°12 du capot.
- Retirer le capot n°13.
- Retirer la vis de blocage n°14 et la rondelle plastique n°15.
- Retirer l'écrou de lame n°16.
- Retirer l'ensemble crémaillère n°17, lame n°18 et rondelle n°19. Si nécessaire, nettoyer le pourtour du pignon.
- Retirer le bouchon de graissage n°20.

A l'aide de la clé n°10 et de la rallonge n°9, retirer l'axe de lame n°21 et la vis n°23. Puis retirer le crochet n°22.

Attention : serrer modérément l'étau.

Montage du Kit Maxi

- Visser les deux vis (M3 x 6) n°1.
- Positionner le protège doigt n°2 et bloquer à l'aide de la vis plastique (3 x 12) n°3.
- Positionner la bride n°4 sur le protège doigt et bloquer à l'aide de la vis plastique (3 x 12) n°3.
- A l'aide du tube de colle n°8, imprégner **UNIQUEMENT** les filets de la vis n°6, en retirant le surplus de colle.
- A l'aide de la clé n°10 et de la rallonge n°9, bloquer la vis n°7 (fort serrage) et la vis n°6 (serrage normal). (Avec une clé dynamométrique, bloquer la vis n°7 à 50N.m et la vis n°6 à 20N.m).

Attention : Ne pas encoller la vis n°7

Procédure Electronique de mise en route du Kit

- Démarrer le sécateur en actionnant 2 fois la gâchette n°33.
- Actionner la gâchette n°33 jusqu'à la fermeture complète de la lame, puis actionner par brève impulsion la gâchette n°33 pour obtenir la position de lame souhaitée.
- Sans relâcher la gâchette n°33, valider la position de la lame en appuyant 3 secondes sur le bouton n°32 du boîtier de commande. « P01 BLADE OK » s'affiche.
- Démarrer le sécateur en actionnant 2 fois la gâchette n°33. Vérifier le fonctionnement du sécateur en réalisant quelques coupes. Si le sécateur ne fonctionne pas correctement, recommencer la procédure de mise en route.

Constructeur :

INFACO S.A.S.
Bois de Roziès
81140 CAHUZAC-SUR-VÈRE (FRANCE)
Tél. : (+33) 05 63 33 91 49
Fax : (+33) 05 63 33 95 57
E-mail : electrocoup@infaco.fr

Type : KIT MAXI F3010

MATÉRIEL FABRIQUÉ EN FRANCE

Manual de Montaje del Kit Maxi



ELECTROCOUP
by INFACO

ES

Composición del Kit Maxi

N°	Designación
1	Tornillo de cabeza avellanada M3 x 6 (x2)
2	Protege gatillo
3	Tornillo plástico de cabeza avellanada 3 x 12 (x2)
4	Brida del protege gatillo
5	Cabeza de corte « Kit Maxi »
6	Tornillo hexagonal de cabeza plana M8 x 12
7	Tornillo de gancho Maxi
8	Tubo de pegamento
9	Alargador
10	Llave hexagonal

Vidéo del montaje disponible en la página: www.infaco.com

⚠ Para todas estas operaciones, desconectar imperativamente la podadora.

Desmontaje de la cabeza de corte

⚠ Acuérdese de conservar todas las piezas.

- Retirar los dos tornillos n°12 de la tapa.
- Retirar la tapa n°13.
- Retirar el tornillo de tope n°14 y la arandela plástica n°15.
- Retirar la tuerca de la hoja n°16.
- Retirar el conjunto cremallera n°17, hoja n°18 y arandela n°19. Si necesario, limpiar el contorno del piñón.
- Retirar el tapón de engrasado n°20.

Con ayuda de la llave n°9 y del alargador n°10, retirar el eje de la hoja n°21 y el tornillo n°23. Después retirar el gancho n°22.

Atención: Apretar ligeramente el tornillo.

Montaje del Kit Maxi

- Engrasar con grasa universal el engranaje de la cremallera y del piñón. A continuación posicionar la cabeza de corte Maxi n°5 sobre la cabeza de la podadora.
- Atornillar los dos tornillos (M3 x 6) n°1.
- Posicionar el protege gatillo n°2 y bloquear con ayuda del tornillo de plástico (3 x 12) n°3.
- Con ayuda del tubo de cola n°8, impregnar **ÚNICAMENTE** las rosas de los tornillos n°6 y retirar el exceso de cola.
- Con ayuda de la llave n°10 y del alargador n°9, bloquear el tornillo n°7 (apretar fuerte) y el tornillo n°6 (apretar normal). (Con una llave dinamométrica, bloquear el tornillo n°7 a 50N.m y el tornillo n°6 a 20N.m).

Atención: No pegar el tornillo n°7

Procedimiento Electrónico de puesta en marcha del Kit

- Activar la podadora accionando 2 veces el gatillo n°33.
- Accionar el gatillo n°33 hasta el cierre completo de la hoja, a continuación accionar mediante una pulsación breve el gatillo n°33 para obtener la posición de la hoja deseada.
- Sin soltar el gatillo n°33, validar la posición de la hoja presionando 3 segundos el botón n°32 de la caja de mandos. Se visualiza « P01 BLADE OK ».
- Activar la podadora accionando 2 veces el gatillo n°33. Comprobar el funcionamiento de la podadora realizando varios cortes. Si la podadora no funciona correctamente realizar de nuevo el procedimiento de puesta en marcha.

Fabricante :

INFACO S.A.S.
Bois de Roziès
81140 CAHUZAC-SUR-VÈRE (FRANCE)
Tél. : (+33) 05 63 33 91 49
Fax : (+33) 05 63 33 95 57
E-mail : electrocoup@infaco.fr

Tipo : KIT MAXI F3010

MATERIAL FABRICADO EN FRANCIA

Maxi Kit Assembly Instructions



ELECTROCOUP
by INFACO

EN

Composition of the Maxi Kit

No.	Designation
1	M3 x 6 countersunk screw (x2)
2	Finger guard
3	3 x 12 plastic countersunk screw (x2)
4	Finger guard flange
5	« Maxi Kit » cutting head
6	M8 CHC low-headed bolt x 12
7	Maxi hooking bolt
8	Tube of glue
9	Extension
10	Allen key

Assembly video available on the website: www.infaco.com

⚠ Always disconnect the secateurs for all these operations.

Dismantling the cutting head

⚠ Make sure you keep all the parts.

- Remove the two screws no. 12 from the hood.
- Remove hood no. 13.
- Remove locking bolt no. 14 and plastic washer no. 15.
- Remove blade screw no. 16.
- Remove rack mechanism no. 17, blade no. 18 and washer no. 19. Clean around the pinion if necessary.
- Remove greasing bung no. 20.

Using Allen key no. 9 and extension no. 10, remove blade axis no. 21 and bolt no. 23. Then remove hook no. 22.

N.B. tighten the vice only moderately.

Assembling the Maxi Kit

- Screw in the two screws (M3 x 6) no. 1.
- Position finger guard no. 2 and lock in place using plastic screw (3 x 12) no. 3.
- Use the tube of glue no. 8 to fill **ONLY** the thread of bolt no. 6 with glue. Remove any surplus.
- Use Allen key no. 10 and extension no. 9 to lock bolt no. 7 (tighten firmly) and bolt no. 6 (tighten normally). (Use a torque wrench to lock bolt no. 7 at 50N.m and bolt no. 6 at 20N.m).

N.B. Do not put glue on bolt no. 7

Electronic procedure for starting up the Kit

- Start the secateurs by pressing trigger no. 33 twice.
- Press trigger no. 33 until the blade closes completely, then press trigger no. 33 in short movements to obtain the required blade position.
- Without releasing trigger no. 33, confirm the blade position by pressing button no. 32 on the control box for 3 seconds. «P01 BLADE OK» is displayed.
- Start the secateurs by pressing trigger no. 33 twice. Try a few cuts to check that the secateurs are working correctly. If they are not working correctly, go through the start-up procedure again.

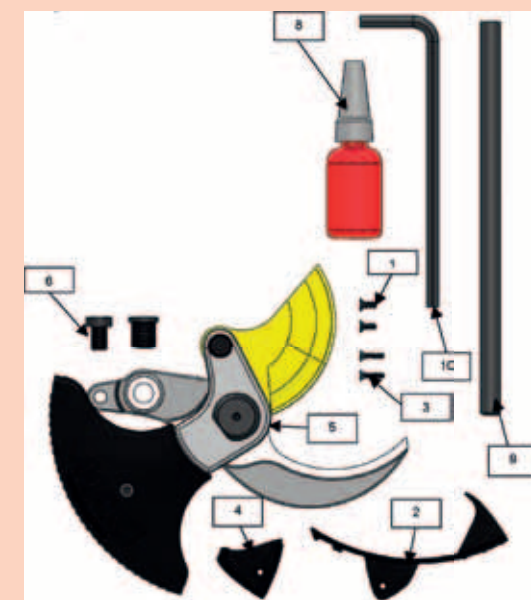
Manufacturer :

INFACO S.A.S.
Bois de Roziès
81140 CAHUZAC-SUR-VÈRE (FRANCE)
Tél. : (+33) 05 63 33 91 49
Fax : (+33) 05 63 33 95 57
E-mail : electrocoup@infaco.fr

Type : KIT MAXI F3010

EQUIPMENT MADE IN FRANCE

Montageanleitung des Maxi-Kit



DE

Zusammensetzung des Maxi-Sets

N°	Bezeichnung
1	Senkschraube M3 x 6 (x2)
2	Fingerschutz
3	Kunststoff-Senkschraube 3 x 12 (x2)
4	Flansch des Fingerschutzes
5	Scherenkopf « Maxi-Set »
6	Flachkopfschraube mit Innensechskant, M8 x 12
7	Schraube für Gegenschneide Maxi
8	Klebstofftube
9	Verlängerung
10	Imbusschlüssel

Videofilm der Montage verfügbar in der Internetseite: www.infaco.com



Für all diese Arbeiten die Axtschere unbedingt ausstecken.

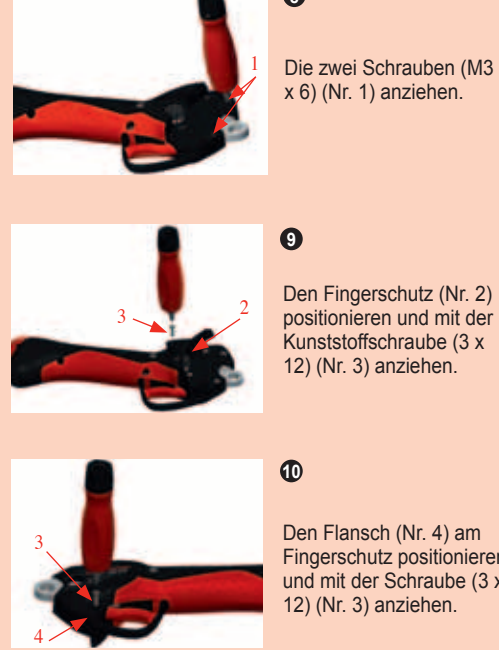
Demontage des Scherenkopfs



Denken Sie daran, alle Teile aufzubewahren.



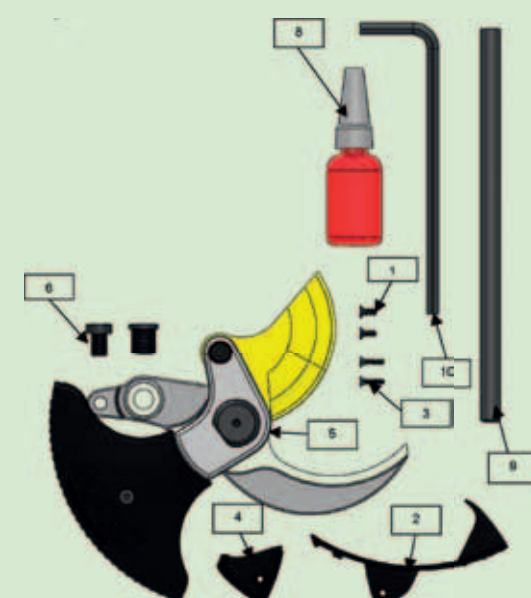
Montage des Maxi-Kit



Inbetriebnahme von Maxi-Kit



Guida per il montaggio del Kit Maxi



IT

Composizione del Kit Maxi

N°	Descrizione
1	Vite testa svasata M3 x 6 (x2)
2	Para-dita
3	Vite plastica testa svasata 3 x 12 (x2)
4	Flangia para-dita
5	Testa di taglio « Kit Maxi »
6	Vite CHC a testa bassa M5 x 12
7	Vite gancio Maxi
8	Colla
9	Prolunga
10	Chiave esagonale

È possibile scaricare un breve video dal sito internet: www.infaco.com



Attenzione: staccare tassativamente l'alimentazione della forbice prima di effettuare qualsiasi intervento.

Smontaggio della testa di taglio



Attenzione a riporre bene i singoli elementi onde non perderli.



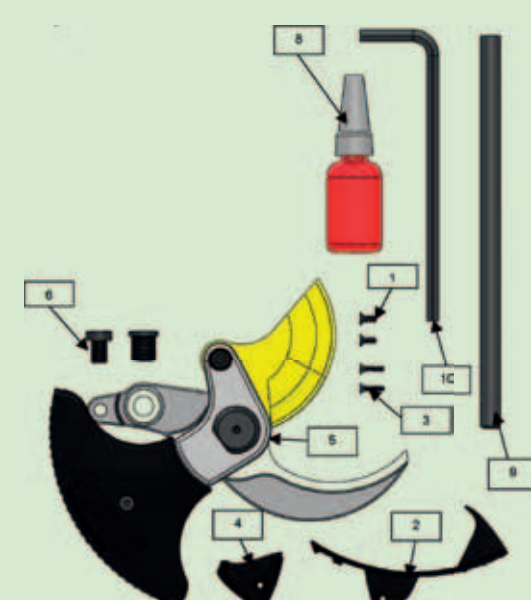
Montaggio del Kit Maxi



Procedura elettronica di accensione Kit



Instruções de Montagem do Kit Maxi



PT

Composição do Kit Maxi

N°	Designação
1	Parafuso de cabeça escareada M3 x 6 (x2)
2	Protecção do gatilho
3	Parafuso plástico de cabeça escareada 3 x 12 (x2)
4	Guia da protecção do gatilho
5	Cabeça de corte « Kit Maxi »
6	Parafuso sextavado interior de cabeça baixa M8 x 12
7	Parafuso de aperto Maxi
8	Tubo de cola
9	Extensão
10	Chave sextavada

Video da montagem disponível no site: www.infaco.com



Para realizar todas estas operações, é obrigatório desligar a tesoura de podar da bateria.

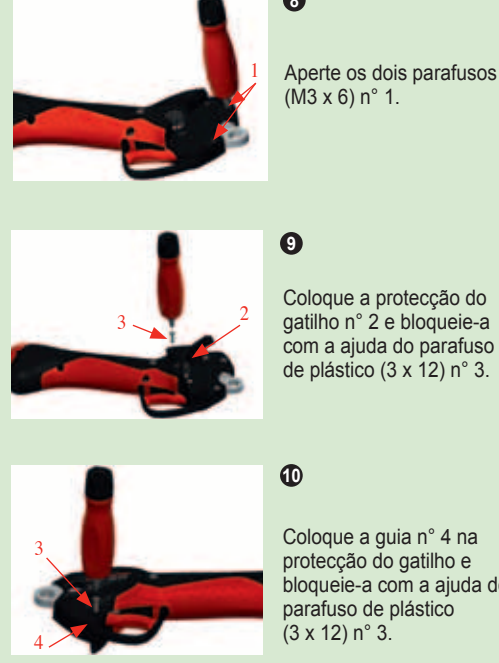
Desmontagem da cabeça de corte



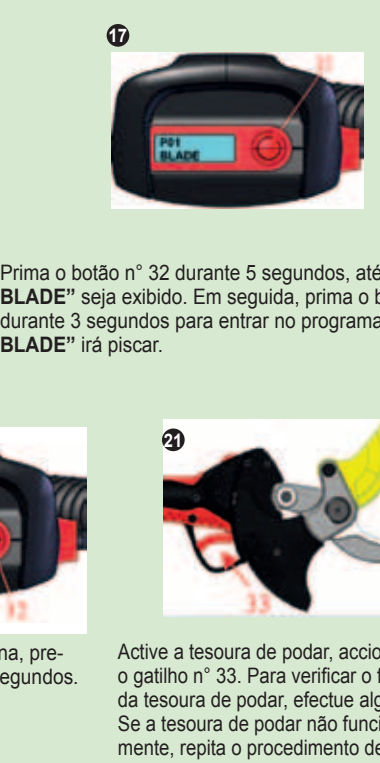
Certifique-se de que as peças são bem armazenadas.



Montagem do Kit Maxi



Procedimento electrónico de activação do Kit



Hersteller:

INFACO S.A.S.
Bois de Roziès
81140 CAHUZAC-SUR-VÈRE (FRANCE)
Tél. : (+33) 05 63 33 91 49
Fax : (+33) 05 63 33 95 57
E-mail : electrocoup@infaco.fr

Art: KIT MAXI F3010

MATERIAL IN FRANKREICH HERGESTELLT

Costruttore:

INFACO S.A.S.
Bois de Roziès
81140 CAHUZAC-SUR-VÈRE (FRANCE)
Tél. : (+33) 05 63 33 91 49
Fax : (+33) 05 63 33 95 57
E-mail : electrocoup@infaco.fr

Tipo : KIT MAXI F3010

MATERIALE FABBRICATO IN FRANCIA

Fabricante:

INFACO S.A.S.
Bois de Roziès
81140 CAHUZAC-SUR-VÈRE (FRANCE)
Tél. : (+33) 05 63 33 91 49
Fax : (+33) 05 63 33 95 57
E-mail : electrocoup@infaco.fr

Tipo : KIT MAXI F3010

MATERIAL FABRICADO EM FRANÇA