



Notice de Montage du Kit Medium



ELECTROCOUP
by INFACO

FR

Composition du Kit Medium

N°	Désignation
1	Vis tête fraisée M3 x 6 (x2)
2	Protège doigt
3	Vis plastique tête fraisée 3 x 12 (x2)
4	Bride du protège doigt
5	Tête de coupe « kit Medium »
6	Vis CHC à tête basse M8 x 12
7	Vis crochet medium
8	Tube de colle
9	Rallonge
10	Clé 6 pans

Vidéo du montage disponible sur le site internet : www.infaco.com

⚠ Pour toutes ces opérations, débrancher impérativement le sécateur.

Démontage de la tête de coupe

1 Retirer les deux vis n°12 du capot.

2 Retirer le capot n°13.

3 Retirer la vis de blocage n°14 et la rondelle plastique n°15.

⚠ Penser à bien conserver toutes les pièces.

4 Retirer l'écrou de lame n°16.

5 Retirer l'ensemble crémaillère n°17, lame n°18 et rondelle n°19. Si nécessaire, nettoyer le pourtour du pignon.

6 Retirer le bouchon de graissage n°20.



A l'aide de la clé n°10 et de la rallonge n°9, retirer l'axe de lame n°21 et la vis n°23. Puis retirer le crochet n°22.

Attention : serrer modérément l'étau.

Montage du Kit Medium

8 Visser les deux vis (M3 x 6) n°1.

9 Positionner le protège doigt n°2 et bloquer à l'aide de la vis plastique (3 x 12) n°3.

10 Positionner la bride n°4 sur le protège doigt et bloquer à l'aide de la vis plastique (3 x 12) n°3.

11 Graisser avec de la graisse universelle la denture de la crémaillère et du pignon. Puis positionner la tête de coupe Medium n°5 sur la tête du sécateur.

12 A l'aide du tube de colle n°8, imprégner **UNIQUEMENT** les filets de la vis n°6, en retirant le surplus de colle.

Attention : Ne pas encoller la vis n°7

13 Visser les vis n°6 et n°7 au crochet.

14 A l'aide de la clé n°10 et de la rallonge n°9, bloquer la vis n°7 (fort serrage) et la vis n°6 (serrage normal). (Avec une clé dynamométrique, bloquer la vis n°7 à 50N.m et la vis n°6 à 20N.m).

Procédure Electronique de mise en route du Kit

15 Brancher la prise n°27 de la batterie à la prise n°28 du boîtier de commande. Brancher la prise n°29 du câble spiralé à la prise n°30 du sécateur.

16 Réarmer l'interrupteur n°31 «ON/OFF» du boîtier de commande. **BATT** s'affiche.

17 Appuyer 5 secondes sur le bouton n°32 jusqu'à ce que « P01 BLADE » s'affiche. Ensuite, appuyer encore 3 secondes sur le bouton n°32 pour entrer dans le programme. « P01 BLADE » clignote.

18 Démarrer le sécateur en actionnant 2 fois la gâchette n°33.

19 Actionner la gâchette n°33 jusqu'à la fermeture complète de la lame, puis actionner par brève impulsion la gâchette n°33 pour obtenir la position de lame souhaitée.

20 Sans relâcher la gâchette n°33, valider la position de la lame en appuyant 3 secondes sur le bouton n°32 du boîtier de commande. « P01 BLADE OK » s'affiche.

21 Démarrer le sécateur en actionnant 2 fois la gâchette n°33. Vérifier le fonctionnement du sécateur en réalisant quelques coupes. Si le sécateur ne fonctionne pas correctement, recommencer la procédure de mise en route.



Manual de Montaje del Kit Medium



ELECTROCOUP
by INFACO

ES

Composición del Kit Medium

N°	Designación
1	Tornillo de cabeza avellanada M3 x 6 (x2)
2	Protège gatillo
3	Tornillo plástico de cabeza avellanada 3 x 12 (x2)
4	Brida del protège gatillo
5	Cabeza de corte « kit Medium »
6	Tornillo hexagonal de cabeza plana M8 x 12
7	Tornillo de gancho medio
8	Tubo de pegamento
9	Alargador
10	Llave hexagonal

Vidéo del montaje disponible en la página: www.infaco.com

⚠ Para todas estas operaciones, desconectar imperativamente la podadora.

Desmontaje de la cabeza de corte

1 Retirar los dos tornillos n°12 de la tapa.

2 Retirar la tapa n°13.

3 Retirar el tornillo de tope n°14 y la arandela plástica n°15.

⚠ Acuérdesse de conservar todas las piezas.

4 Retirar la tuerca de la hoja n°16.

5 Retirar el conjunto cremallera n°17, hoja n°18 y arandela n°19. Si necesario, limpiar el contorno del piñón.

6 Retirar el tapón de engrasado n°20.



Con ayuda de la llave n°9 y del alargador n°10, retirar el eje de la hoja n°21 y el tornillo n°23. Después retirar el gancho n°22.

Atención:
Apretar ligeramente el tornillo.

Montaje del Kit Medium

8 Atomillar los dos tornillos (M3 x 6) n°1.

9 Posicionar el proteje gatillo n°2 y bloquear con ayuda del tornillo de plástico (3 x 12) n°3.

10 Posicionar la brida n°4 sobre el proteje gatillo y bloquear con la ayuda del tornillo de plástico (3 x 12) n°3.

11 Engrasar con grasa universal el engranaje de la cremallera y del piñón. A continuación posicionar la cabeza de corte Medium n°5 sobre la cabeza de la podadora.

12 Con ayuda del tubo de cola n°8, impregnar **ÚNICAMENTE** las rosas de los tornillos n°6 y retirar el exceso de cola.

Atención: No pegar el tornillo n°7

13 Atornillar el tornillo n°6 y n°7 al gancho.

14 Con ayuda de la llave n°10 y del alargador n°9, bloquear el tornillo n°7 (apretar fuerte) y el tornillo n°6 (apretar normal). (Con una llave dinámometrica, bloquear el tornillo n°7 a 50N.m y el tornillo n°6 a 20N.m).

Procedimiento Electrónico de puesta en marcha del Kit

15 Conectar la toma n°27 de la batería a la toma n°28 de la caja de mandos. Conectar la toma n°29 del cable en espiral a la toma n°30 de la podadora.

16 Rearmar el interruptor n°31 «ON/OFF» de la caja de mandos. Se visualiza **BATT**.

17 Pulsar 5 segundos el botón n°32 hasta que se visualiza « P01 BLADE ». A continuación, pulsar 3 segundos sobre el botón n°32 para entrar en el programa. « P01 BLADE » parpadea.

18 Activar la podadora accionando 2 veces el gatillo n°33.

19 Accionar el gatillo n°33 hasta el cierre completo de la hoja, a continuación accionar mediante una pulsación breve el gatillo n°33 para obtener la posición de la hoja deseada.

20 Sin soltar el gatillo n°33, validar la posición de la hoja presionando 3 segundos el botón n°32 de la caja de mandos. Se visualiza « P01 BLADE OK ».

21 Activar la podadora accionando 2 veces el gatillo n°33. Comprobar el funcionamiento de la podadora realizando varios cortes. Si la podadora no funciona correctamente realizar de nuevo el procedimiento de puesta en marcha.



Medium Kit Assembly Instructions



ELECTROCOUP
by INFACO

EN

Composition of the Medium Kit

No.	Designation
1	M3 x 6 countersunk screw (x2)
2	Finger guard
3	3 x 12 plastic countersunk screw (x2)
4	Finger guard flange
5	"Medium kit" cutting head
6	M8 CHC low-headed bolt x 12
7	Medium hooked bolt
8	Tube of glue
9	Extension
10	Allen key

Assembly video available on the website: www.infaco.com

⚠ Always disconnect the secateurs for all these operations.

Dismantling the cutting head

1 Remove the two screws no. 12 from the hood.

2 Remove hood no. 13.

3 Remove locking bolt no. 14 and plastic washer no. 15.

⚠ Make sure you keep all the parts.

4 Remove blade screw no. 16.

5 Remove rack mechanism no. 17, blade no. 18 and washer no. 19. Clean around the pinion if necessary.

6 Remove greasing bung no. 20.



Using Allen key no. 9 and extension no. 10, remove blade axis no. 21 and bolt no. 23. Then remove hook no. 22.

N.B. tighten the vice only moderately.

Assembling the Medium Kit

8 Screw in the two screws (M3 x 6) no. 1.

9 Position finger guard no. 2 and lock in place using plastic screw (3 x 12) no. 3.

10 Position flange no. 4 on the finger guard and lock in place using plastic screw (3 x 12) no. 3.

11 Grease the cogs on the rack and pinion mechanism with universal grease. Then position Medium cutting head no. 5 on the head of the secateurs.

12 Use the tube of glue no. 8 to fill **ONLY** the thread of bolt no. 6 with glue. Remove any surplus.

N.B. Do not put glue on bolt no. 7

13 Screw bolt nos. 6 and 7 to the hook.

14 Use Allen key no. 10 and extension no. 9 to lock bolt no. 7 (tighten firmly) and bolt no. 6 (tighten normally). (Use a torque wrench to lock bolt no. 7 at 50N.m and bolt no. 6 at 20N.m).

Electronic procedure for starting up the Kit

15 Connect battery socket no. 27 to control box socket no. 28. Connect spiral cable socket no. 29 to secateurs socket no. 30.

16 Reset control box "ON/OFF" switch no. 31. **BATT** is displayed.

17 Press button no. 32 for 5 seconds until "P01 BLADE" is displayed. Then press button no. 32 for another 3 seconds to enter the program. "P01 BLADE" flashes.

18 Start the secateurs by pressing trigger no. 33 twice.

19 Press trigger no. 33 until the blade closes completely, then press trigger no. 33 in short movements to obtain the required blade position.

20 Without releasing trigger no. 33, confirm the blade position by pressing button no. 32 on the control box for 3 seconds. "P01 BLADE OK" is displayed.

21 Start the secateurs by pressing trigger no. 33 twice. Try a few cuts to check that the secateurs are working correctly. If they are not working correctly, go through the start-up procedure again.

Constructeur :

INFACO S.A.S.
Bois de Roziès
81140 CAHUZAC-SUR-VÈRE
(FRANCE)
Tél. : (+33) 05 63 33 91 49
Fax : (+33) 05 63 33 95 57
E-mail : electrocoup@infaco.fr

Type : KIT MEDIUM F3010

MATÉRIEL FABRIQUÉ EN FRANCE

Fabricante :

INFACO S.A.S.
Bois de Roziès
81140 CAHUZAC-SUR-VÈRE
(FRANCE)
Tél. : (+33) 05 63 33 91 49
Fax : (+33) 05 63 33 95 57
E-mail : electrocoup@infaco.fr

Tipo : KIT MEDIUM F3010

MATERIAL FABRICADO EN FRANCIA

Manufacturer :

INFACO S.A.S.
Bois de Roziès
81140 CAHUZAC-SUR-VÈRE
(FRANCE)
Tél. : (+33) 05 63 33 91 49
Fax : (+33) 05 63 33 95 57
E-mail : electrocoup@infaco.fr

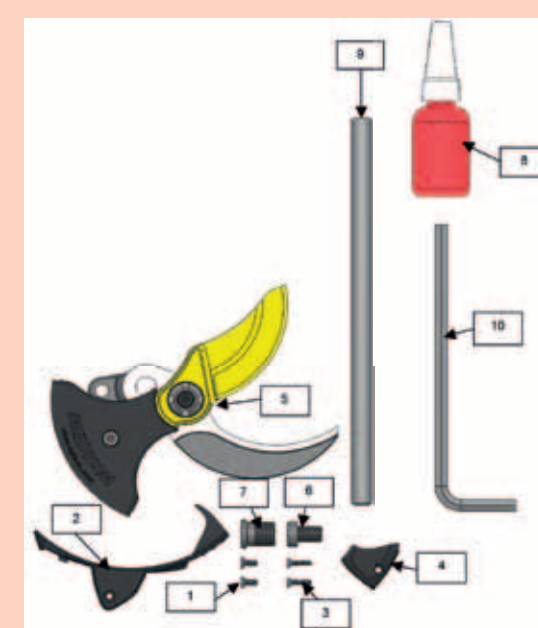
Type : MEDIUM KIT F3010

EQUIPMENT MADE IN FRANCE

Montageanleitung des Medium-Kit



ELECTROCOUP
by INFACO



DE

Zusammensetzung des Medium-Kit

N°	Bezeichnung
1	Senkschraube M3 x 6 (x2)
2	Fingerschutz
3	Kunststoff-Senkschraube 3 x 12 (x2)
4	Flansch des Fingerschutzes
5	Scherenkopf « MEDIUM-SET »
6	Flachkopfschraube mit Innensechskant, M8 x 12
7	Schraube für Gegenschneide medium
8	Klebstofftube
9	Verlängerung
10	Imbusschlüssel

Videofilm der Montage verfügbar in der Internetseite: www.infaco.com



Für all diese Arbeiten die Axtschere unbedingt ausstecken.

Demontage des Scherenkopfs



Denken Sie daran, alle Teile aufzubewahren.



Mit Hilfe des Schlüssels (Nr. 9) und der Verlängerung (Nr. 10) die Achse des Schneidmessers (Nr. 21) und die Schraube (Nr. 23) abnehmen. Dann die Gegenschneide (Nr. 22) abnehmen.

Achtung: Die Spannvorrichtung mäßig anziehen.

Montage des Medium-Kit



Mit dem Universalfett die Zahnung des Zahnrads und das Ritzels schmierem. Dann den Medium-Scherenkopf (Nr. 5) am Kopf der Axtschere positionieren.



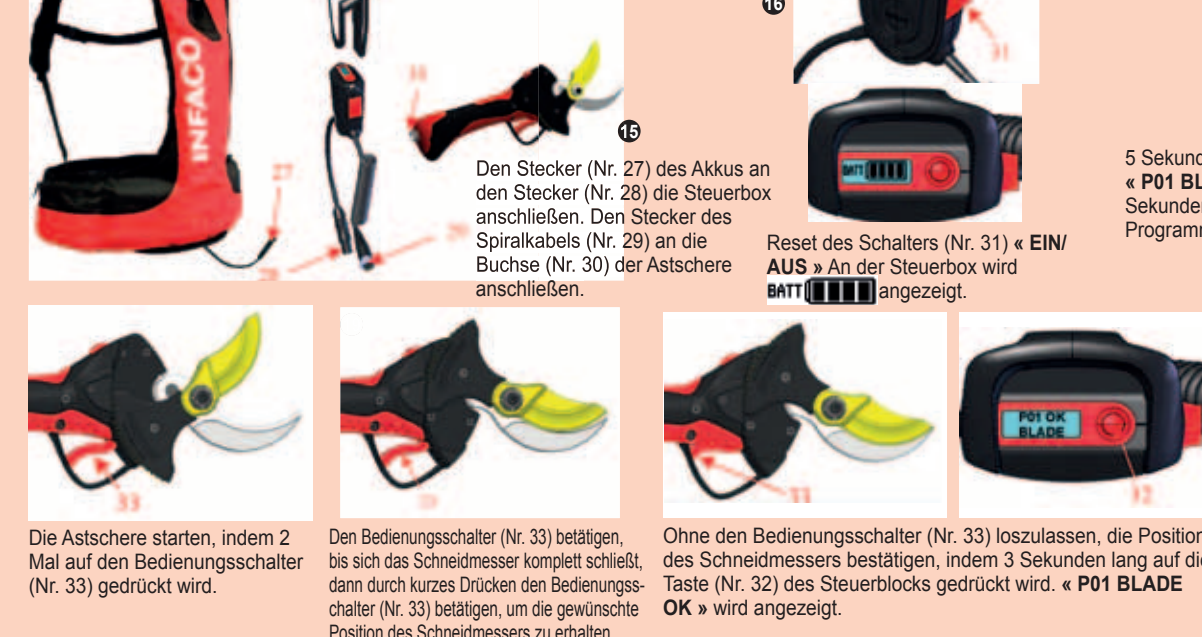
Mit der Klebstofftube (Nr. 8) NUR das Gewinde der Schraube (Nr. 6) benetzen. Überflüssigen Klebstoff bitte entfernen.

Achtung: Die Schraube (Nr. 7) nicht mit Klebstoff versehen.



Mit dem Schlüssel (Nr. 10) und der Verlängerung (Nr. 9) die Schraube (Nr. 7) (stark) und die Schraube (Nr. 6) (normal) anziehen.

Inbetriebnahme von Medium-Kit



Den Stecker (Nr. 27) des Akkus an den Stecker (Nr. 28) die Steuerbox anschließen. Den Stecker des Spiralkabels (Nr. 29) an die Buchse (Nr. 30) der Axtschere anschließen.

Reset des Schalters (Nr. 31) « EIN/AUS » An der Steuerbox wird **BATT** angezeigt.

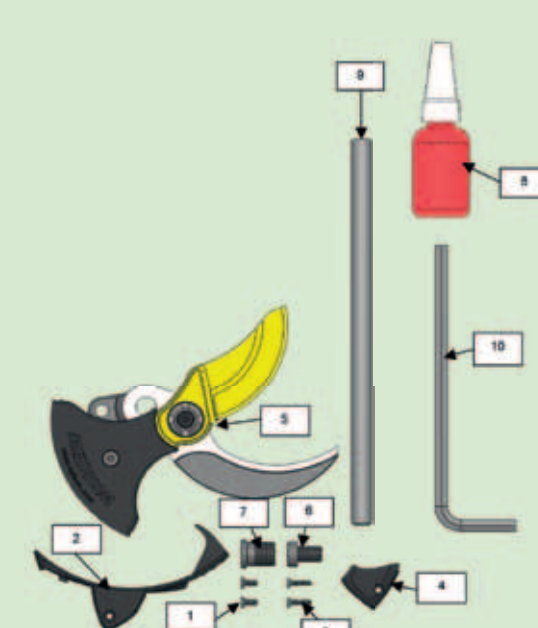
5 Sekunden lang auf die Taste (Nr. 32) drücken, bis « P01 BLADE » angezeigt wird. Dann nochmals 3 Sekunden auf die Taste (Nr. 32) drücken, um in das Programm zu gehen. « P01 BLADE » blinkt.

Die Axtschere starten, indem 2 Mal auf den Bedienungsschalter (Nr. 33) gedrückt wird. Den Betrieb der Axtschere überprüfen, indem einige Schritte gemacht werden. Funktioniert die Axtschere nicht korrekt, das Verfahren der Inbetriebnahme nochmals wiederholen.

Guida per il montaggio del Kit Medium



ELECTROCOUP
by INFACO



IT

Composizione del Kit Medium

N°	Descrizione
1	Vite testa svasata M3 x 6 (x2)
2	Para-dita
3	Vite plastica testa svasata 3 x 12 (x2)
4	Flangia para-dita
5	Testa di taglio "Kit Medium"
6	Vite CHC a testa bassa M8 x 12
7	Vite gancio Medium
8	Colla
9	Prolunga
10	Chiave esagonale

È possibile scaricare un breve video dal sito internet: www.infaco.com



Attenzione: staccare tassativamente l'alimentazione della forbice prima di effettuare qualsiasi intervento.

Smontaggio della testa di taglio



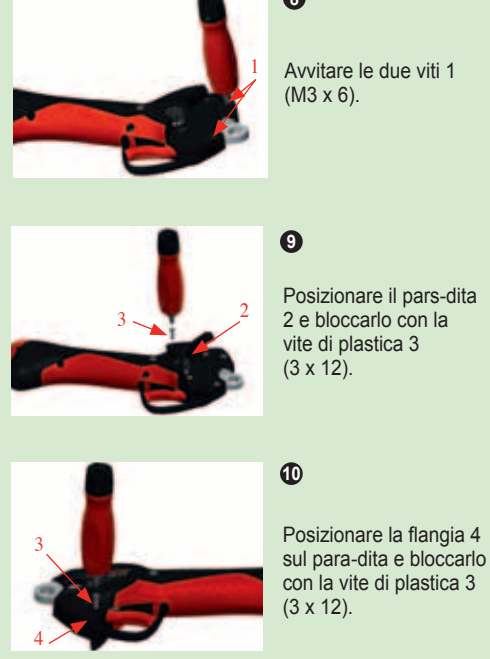
Attenzione a riporre bene i singoli elementi onde non perderli.



Usare la chiave 9 e la leva 10 per estrarre il perno della lama 21 e la vite 23. A questo punto, smontare il gancio 22.

Attenzione a non stringere troppo le morse.

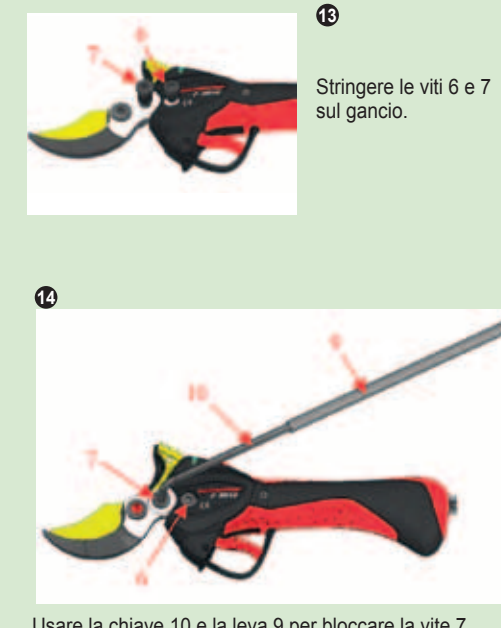
Montaggio del Kit Medium



Lubrificare con grasso universale la dentatura della cremagliera e del pignone prima di montare la testa di taglio Medium 5 sulla testa delle forbici.



Attenzione: Non incollare la vite 7



Procedura elettronica di accensione Kit



Collegare la spina 27 della batteria alla presa 28 della scatola di comando. Collegare la presa 29 del cavo spirale alla spina 30 delle forbici.

Riarmare l'interruttore 31 «ON/OFF» della scatola di comando e attendere che compaia **BATT**.

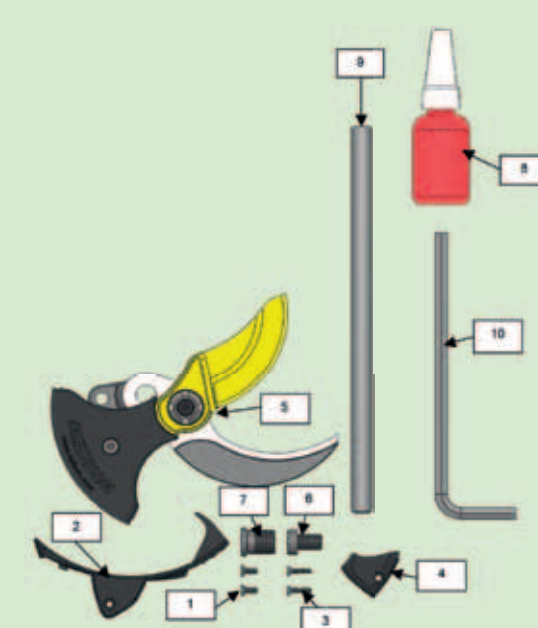
Premere 5 secondi il bottone 32 fino a visualizzare «P01 BLADE». Poi ripremere il bottone 32 per altri 3 secondi per entrare nel programma. A questo punto la scritta «P01 BLADE» lampeggia.

Avviare le forbici azionando 2 volte il grilletto 33. Verificare il funzionamento delle forbici effettuando alcuni tagli. Se le forbici non funzionano correttamente, ripetere la procedura di accensione.

Instruções de Montagem do Kit Medium



ELECTROCOUP
by INFACO



PT

Composição do Kit Medium

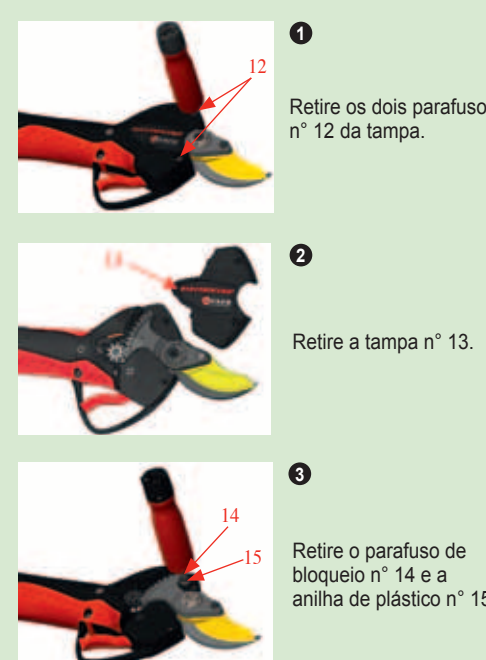
N°	Designação
1	Parafuso de cabeça escareada M3 x 6 (x2)
2	Protecção do gatilho
3	Parafuso plástico de cabeça escareada 3 x 12 (x2)
4	Guia da protecção do gatilho
5	Cabeça de corte "Kit Medium"
6	Parafuso sextavado interior "C" cabeça baixa M8 x 12
7	Parafuso de aperto Medium
8	Tubo de cola
9	Extensão
10	Chave sextavada

Vídeo da montagem disponível no site: www.infaco.com



Para realizar todas estas operações, é obrigatório desligar a tesoura de podar da bateria.

Desmontagem da cabeça de corte



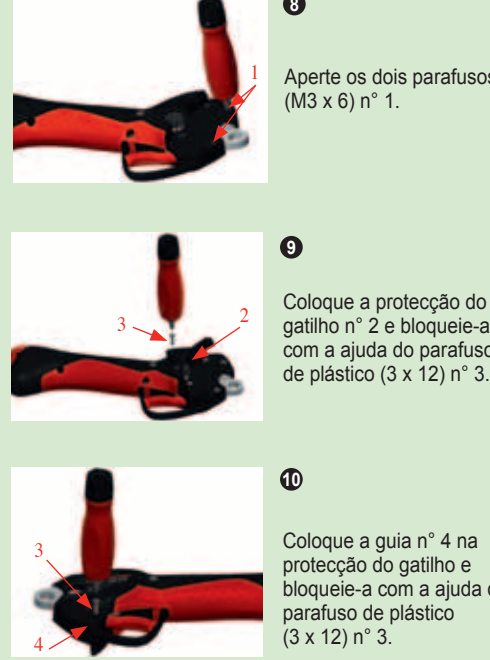
Certifique-se de que as peças são bem armazenadas.



Com a ajuda da chave n° 9 e da extensão n° 10, retire o eixo de lâmina n° 21 e o parafuso n° 23. Em seguida, retire o gancho n° 22.

Atenção: Aperte o torno de forma moderada.

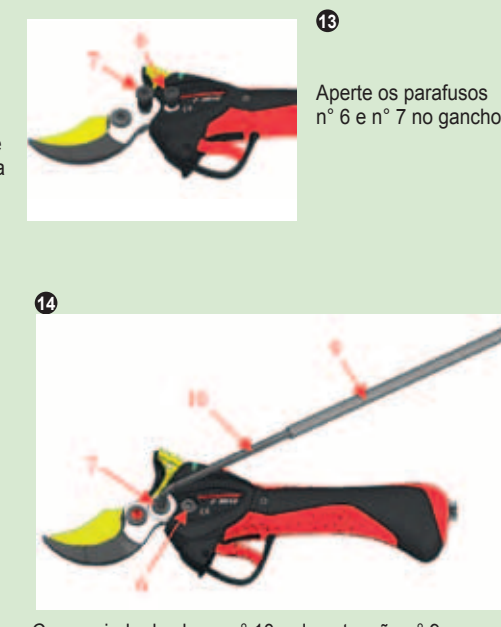
Montagem do Kit Medium



Lubrifique os dentes da cremalheira e do carreto com a massa lubrificante universal. Em seguida, coloque a cabeça de corte Medium n° 5 na cabeça da tesoura de podar.



Atenção: Não aplique cola no parafuso n° 7.



Procedimento electrónico de activação do Kit



Ligue a tomada n° 27 da bateria à tomada n° 28 da caixa de comando. Em seguida, ligue a tomada n° 29 do cabo em espiral à tomada n° 30 da tesoura de podar.

Reinicie o interruptor n° 31 "ON/OFF" da caixa de comando. **BATT** é exibido.

Prima o botão n° 32 durante 5 segundos, até que "P01 BLADE" seja exibido. Em seguida, prima o botão n° 32 durante 3 segundos para entrar no programa. "P01 BLADE" irá piscar.

Active a tesoura de podar, acionando 2 vezes o gatilho n° 33. Para verificar o funcionamento da tesoura de podar, efectue alguns cortes. Se a tesoura de podar não funcionar correctamente, repita o procedimento de activação.

Hersteller:

INFACO S.A.S.
Bois de Roziès
81140 CAHUZAC-SUR-VÈRE
(FRANCE)
Tél. : (+33) 05 63 33 91 49
Fax : (+33) 05 63 33 95 57
E-mail : electrocoup@infaco.fr

Art: MEDIUM-SET F3010

MATERIAL IN FRANKREICH HERGESTELLT

Costruttore:

INFACO S.A.S.
Bois de Roziès
81140 CAHUZAC-SUR-VÈRE
(FRANCE)
Tél. : (+33) 05 63 33 91 49
Fax : (+33) 05 63 33 95 57
E-mail : electrocoup@infaco.fr

Tipo : KIT MEDIUM F3010

MATERIALE FABBRICATO IN FRANCIA

Fabricante:

INFACO S.A.S.
Bois de Roziès
81140 CAHUZAC-SUR-VÈRE
(FRANCE)
Tél. : (+33) 05 63 33 91 49
Fax : (+33) 05 63 33 95 57
E-mail : electrocoup@infaco.fr

Tipo : KIT MEDIUM F3010

MATERIAL FABRICADO EM FRANÇA