

POWERCUP®

Elektrische
REBSTAMMBÜRSTE



INFACO

Inhalt

Beschreibung:	2
Merkmale:	2
Montage der Rebstammbürste am POWERCOUP-Griff:	3
Tragen des Geräts :	3
Inbetriebnahme:	3
Jährliche Wartung:	4
Wartung : Austausch des Rotors	4
Wartung : Austausch von Schwingblättern	4
Sicherheitsanweisungen:	5
Garantie:	6

Technische Auskünfte oder Kundendienst:



Umweltschutz:

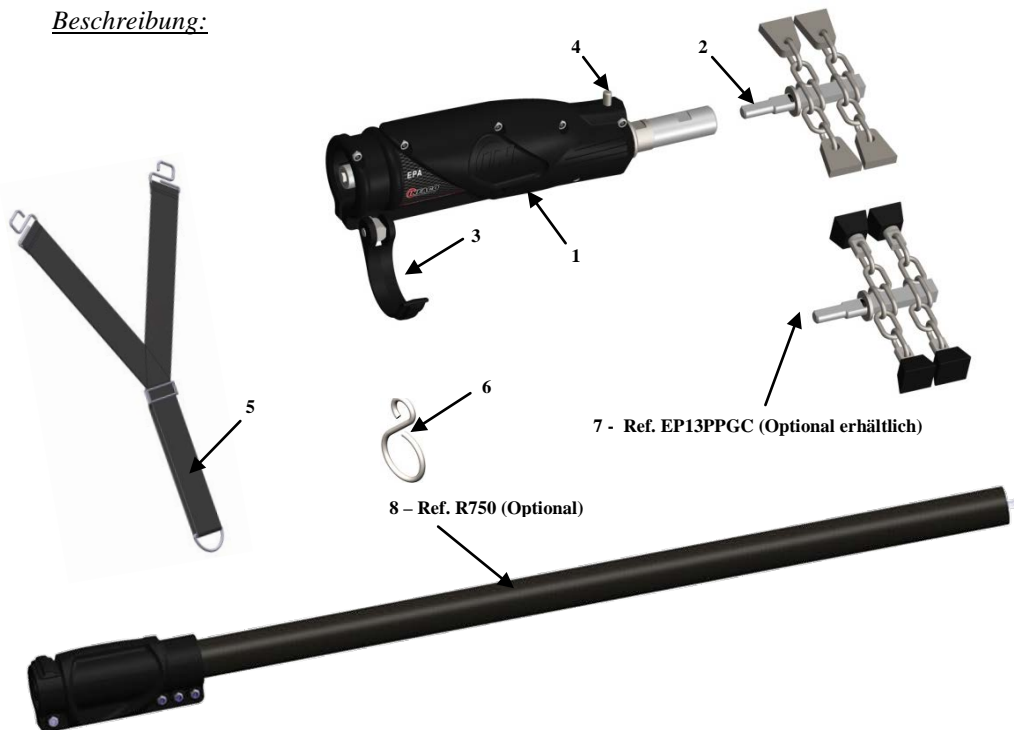


Halten Sie sich für die Entsorgung der Abfälle an die speziellen, staatlichen Vorschriften. Elektrogeräte dürfen nicht mit dem Haushaltsmüll entsorgt werden. Gerät, Zubehör und Verpackung müssen zum Recycling entsorgt werden. Fragen Sie den INFACO-Fachhändler um aktuelle Auskünfte über die umweltgerechte Entsorgung von Abfällen.



Elektrische Rebstammbürste EPA

Beschreibung:



- 1 : Stammbürstenaufsatz
 2 : Rotor versehen mit Schwingblättern aus Stahl.
 3 : Verriegelungshebel
 4 : Stift zur Blockierung der Achse
 5 : Verstellbarer Tragegurt
 6 : Befestigungsöse
 7 : Rotor versehen mit Schwingblättern aus Gummi (Optional : Ref. EP13PPGC).
 8 : Verlängerung L=0,75m (Optional : Ref. R750).

Merkmale:

Referenz	EPA	EP13PPGC	R750
Bezeichnung	Stammbürstenaufsatz + Rotor mit Schwingblättern aus Stahl.	Rotor mit Schwingblättern aus Gummi (Optional)	Verlängerung (Optional)
Größe: (LxBxH) in mm	315 x 46 x 62	155 x 60 x 20	L= 0,750 m
Gewicht	640 gr	170 gr	530gr
Drehgeschwindigkeit (U/Min)	2000 U/Min	/	/
Autonomie	Akku ELECTROCOUP 3,2 Ah – 4 Stunden Autonomie je nach Verwendung.*		/
* Beim Bearbeiten der einzelnen Rebstücke beträgt die Autonomie ca. 4 Stunden im Modus "Impuls". Im Dauerbetrieb reduziert sich die Autonomie auf ca. 3 Stunden.			

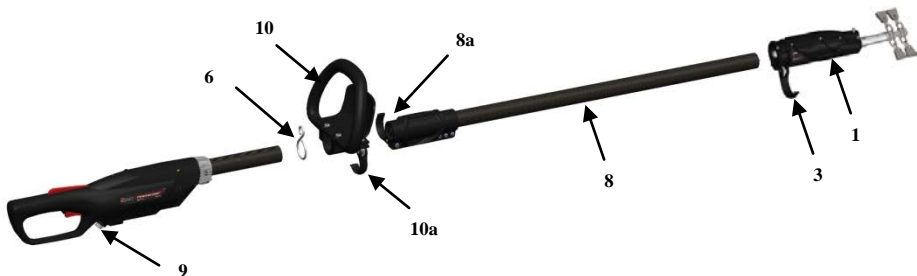
Montage der Rebstambbürste am POWERCOUP-Griff:



Bevor die Rebstambbürste am Griff montiert wird, **unbedingt den Stecker Nr.9 ziehen.**

- 1- Den Hebel Nr. 10 entriegeln und den Griff Nr. 10 aus dem Griff POWERCOUP ziehen.
- 2- Die Öse Nr. 6 auf der Karbonstange des Griffs POWERCOUP anbringen.
- 3- Den Griff Nr. 10 auf dem Griff POWERCOUP anbringen und mit dem Hebel Nr.10a verriegeln.
- 4- Die Verlängerung Nr.8 auf dem Griff POWERCOUP anbringen und mit dem Hebel Nr. 8a verriegeln.
Hinweis : Um die Rebstambbürste zu benutzen, ist es ratsam, die Verlängerung R 750 (Optional) zu verwenden
- 5- Den Stambbürstenaufsatz Nr. 1 an der Verlängerung Nr.8 anschließen.
 - Um den Aufsatz abzunehmen, dieses Verfahren in der umgekehrten Reihenfolge wiederholen.

Hinweis: Nur an neuen Teilen kann das Einstecken der Verlängerung und des Aufsatzes an der Karbonstange schwierig sein.



Tragen des Geräts :



Bevor das Gerät am Tragegurt angeschlossen wird, **unbedingt den Stecker Nr. 9 ziehen**

- 1- Die Träger der Jacke Nr. 14 anziehen und die Länge der Schulterbänder Nr. 15 und 16 nach Bedarf regeln. .
- 2- Den Tragegurt Nr. 5 auf Höhe der Träger Nr.14 mit der Weste verbinden
- 3- Den Tragegurt Nr. 5 mit der Öse Nr. 6 des Geräts verbinden
- 4- Den Tragegurt nach Bedarf einstellen.



Weitere Infos über Akkus lesen Sie eine Seite vorher.

Inbetriebnahme:



Für die Inbetriebnahme des Gerätes, bitte die beiliegende Gebrauchsanleitung zu POWERCOUP-Griff beachten.

Jährliche Wartung:

Die Wartung des Werkzeuges von einem autorisierten INFACO-Fachhändler durchführen lassen, der ausschließlich Originalersatzteile verwendet.

Dies gewährleistet die Sicherheit des Werkzeuges.

Wartung : Austausch des Rotors



Vor jedem Handgriff am Stammbürstenaufsatz, **unbedingt den Stecker Nr. 9 ziehen**

- 1- Mit dem Hebel Nr. 3, den Stammbürstenaufsatz Nr. 1 entriegeln und von der Verlängerung Nr. 8 abnehmen.
- 2- Um die Achse zu blockieren, auf den Stift Nr. 4 drücken und den Rotor bis zum Blockieren drehen.
- 3- Wenn die Achse blockiert ist, schrauben Sie den Rotor Nr. 2 mit der Hand im Uhrzeigersinn locker. Wenn der Rotor sich nicht mit der Hand freischrauben lässt, benutzen mit einer die Zange
 - Für das A

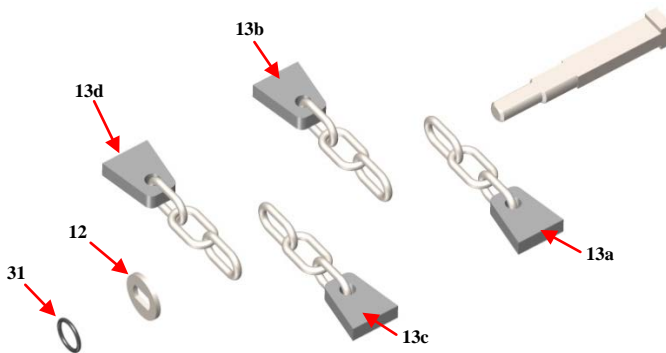


Wartung : Austausch von Schwingblättern



Vor jedem Handgriff am Stammbürstenaufsatz, **unbedingt den Stecker Nr. 9 ziehen**

- 1- Ziehen Sie den Rotor Nr.2 aus dem Kopf der Rebstammbürste (S. oben aufgeführte Vorgehensweise).
- 2- Entfernen Sie die Abdichtung Nr. 31, die Scheibe Nr. 12 und dann die 4 gebrauchten Schwingblätter Nr. 13.
- 3- Ersetzen Sie die Schwingblätter. Achten Sie dabei auf ihre ursprüngliche Positionierung!
- 4- Bringen Sie die Scheibe Nr. 12, dann die Abdichtung Nr. 31 an. Wenn nötig, ersetzen Sie die Scheibe Nr. 12 und die Abdichtung Nr. 31.
- 5- Schrauben Sie den Rotor Nr. 6 auf dem Gerät wieder fest.



WICHTIGER HINWEIS! Aus Sicherheitsgründen ist es unbedingt notwendig, das Rotor mit demselben Schwingblatttyp (Stahl ODER Plastik) und dieselbe Zahl von Schwingblättern auf jeder Seite des Rotors zu behalten.

Sicherheitsanweisungen:



WARNUNG. Alle Sicherheitswarnungen und Anweisungen durchlesen. Werden die Warnungen und Anweisungen nicht befolgt, kann dies zu Stromschlag, Brand und/oder einer schweren Verletzung führen.

Alle Warnungen und Anweisungen aufbewahren, um zu einem späteren Zeitpunkt nachschlagen zu können. Der Begriff «Werkzeug» in den Warnungen bezieht sich auf Ihr Elektrogerät, das mittels Akku gespeist wird.

Sicherheitsmaßnahmen:

Den Arbeitsbereich in sauberem Zustand und gut beleuchtet halten. Unaufgeräumte oder finstere Bereiche können zu Unfällen führen.

Abgesehen vom Benutzer darf sich niemand in einem Umkreis von 15 Metern um das laufende Gerät aufhalten. Verletzungsgefahr durch geschleuderte Gegenstände. Beachten Sie ebenfalls diese Entfernung bei geparkten KFZ, Fensterscheiben, usw., um Sachschäden zu vermeiden.

Das Gerät nie bei Nacht oder unzureichender Helligkeit benutzen, wenn keine zusätzliche Beleuchtung vorhanden ist.

Das Elektrogerät nicht in einem explosiven Umfeld benutzen, z.B. bei entzündbaren Flüssigkeiten, Gas oder Staub. Das Elektrogerät erzeugt Funken, die Staub oder Rauch entzünden können.

Während der Verwendung des Werkzeugs anwesende Kinder und Personen entfernt halten. Sie können durch Ablenkungen die Kontrolle des Werkzeugs verlieren.



Die Anschlüsse des Elektrogeräts müssen für den Sockel geeignet sein. Die Anschlüsse niemals, egal auf welche Weise verändern.

Bei geerdeten Werkzeugen niemals Adapter verwenden. Originale Anschlüsse und geeignete Sockel reduzieren das Risiko von Stromschlägen.

Die Werkzeuge weder Regen noch feuchten Bedingungen aussetzen. Das Eindringen von Wasser ins Innere eines Werkzeugs erhöht das Risiko eines Stromschlags.

Niemals das Anschlusskabel verwenden, um das Werkzeug zu tragen, zu ziehen oder auszustecken. Das Anschlusskabel vor Hitze, Schmierstoffen, scharfen Kanten oder beweglichen Teilen fernhalten. Beschädigte oder verwickelte Gerätekabel erhöhen das Risiko eines Stromschlags.

Das Ladegerät nie am Kabel tragen und auch nicht am Kabel ziehen, um den Netzstecker aus der Steckdose zu entfernen. Die Geräteschnur vor Hitze, Öl und scharfen Kanten schützen.

Das Ladegerät niemals in Wasserkontakt bringen.

Bei Beschädigungen des Stromkabels Ihres Ladegeräts, muss dieses bei einem autorisierten ELECTROCOUP-Fachhändler durch ein Originalkabel oder einen Originalkabelsatz ausgetauscht werden lassen.

Die Erhaltungsladung Ihres Akkus sollte nicht länger als 24Stunden dauern. Den Akku nicht im Transportkoffer laden, sondern außerhalb auf einem festen Untergrund.

Sobald das Gerät eingeschaltet ist, sind die Hände in sicherem Abstand vom Werkzeugaufsatz zu halten.

Jegliches unbeabsichtigte Einschalten vermeiden. Sicherstellen, dass der Schalter auf AUS steht, bevor das Werkzeug ans Stromnetz und/oder den Akkublock angeschlossen wird und bevor es verstaut oder getragen wird. Wird das Werkzeug mit dem Finger auf dem Schalter getragen odereingesteckt, während der Schalter auf EIN steht, stellt dies ein Unfallrisiko dar.

Jeglichen Einstellschlüssel entfernen, bevor das Werkzeug in Betrieb genommen wird. Wird ein Schlüssel an einem drehenden Teil des Werkzeugs gelassen, kann dies zu Körperverletzungen führen.

Das Werkzeug nicht verwenden, wenn Sie müde sind oder unter Einfluss von Drogen, Alkohol oder Medikamenten stehen. Ein Moment der Unaufmerksamkeit während der Verwendung eines Werkzeugs kann zu schweren Körperverletzungen führen.

Das für Ihre Anwendung geeignete Werkzeug verwenden. Ein entsprechendes Werkzeug führt die Arbeit besser und sicherer für die Aufgabe durch, für welche es geschaffen wurde.

Das Werkzeug dass nicht über den Schalter gesteuert werden kann, ist gefährlich und muss repariert werden.





Den Stecker vor jeglicher Einstellung, Auswechseln von Zubehör oder vor dem Verstauen aus der Stromquelle und/oder dem Akkublock des Werkzeugs ziehen. Solche vorbeugenden Sicherheitsmaßnahmen reduzieren das Risiko einer unbeabsichtigten Inbetriebnahme des Werkzeugs.

Das Werkzeug außerhalb der Reichweite von Kindern aufbewahren und niemandem erlauben, das Gerät zu bedienen, der das Werkzeug und diese Gebrauchsanleitungen nicht kennt. Die Werkzeuge sind in den Händen von unerfahrenen Benutzern gefährlich.

Überprüfen, sie regelmäßig die Abnutzung von Teilen. z.B. verschlissene Teile oder andere Gründe vorliegen, die den Betrieb des Werkzeugs beeinträchtigen könnten. Im Fall eines Schadens das Werkzeug reparieren lassen, bevor es wieder verwendet wird. Zahlreiche Unfälle sind auf schlecht gewartete Werkzeuge zurückzuführen.

Korrekt gewartete Schneidewerkzeuge mit scharf schneidenden Teilen blockieren weniger und sind einfacher zu bedienen. Werkzeug, Zubehör und Schneidmesser usw. gemäß diesen Anweisungen verwenden, wobei die Arbeitsbedingungen und die durchzuführende Arbeit berücksichtigt werden. Die Verwendung des Werkzeugs für Arbeiten, für die es nicht bestimmt ist, könnte zu gefährlichen Situationen führen.

Sicherheits-Piktogramm:

	Die Gebrauchsanleitung und insbesondere die Sicherheitsvorschriften aufmerksam lesen.
	Tragen eines Helms, Augen- und Gehörschutzes sind Vorschrift.
	ACHTUNG! Die Verlängerungen sind aus Karbon. Nicht in der Nähe von Stromquellen oder -Hochspannungsleitungen verwenden.
	ACHTUNG! Bitte keine Körperteile in die Nähe des Bürstenkopfes bringen, solange das Gerät unter Spannung steht.

Garantie:

Für die POWERCOUP-Geräte wird 2 Jahr Garantie für Mängel und für alle Herstellungsfehler gewährleistet.

Die Firma INFACO lehnt jede Verantwortung bezüglich der Garantie von Geräten ab, die von den Händlern mehr als ein Jahr nach ihrer Auslieferung ab Werk verkauft wurden.

Dieser Garantieanspruch entspricht einer normalen Benutzung des Gerätes, mit Ausnahme von:

- Schäden, die auf falsche bzw. mangelnde Wartung zurückzuführen sind.
- Schäden, die auf falsche Benutzung zurückzuführen sind.
- Schäden, die auf anormale Abnutzung zurückzuführen sind.
- Geräte die durch nicht autorisierte Personen demontiert wurden.
- Höhere Gewalt (Brand, Überschwemmung, Blitzschlag usw...),
- Stöße und deren Folgen.
- Geräte für die der Garantieschein zum Zeitpunkt des Kaufes nicht zurückgesandt wurde.
- Geräte die mit einem Akku bzw. einem anderen Ladegerätbetrieben wurden, die nicht der Marke

POWERCOUP entsprechen,.

Auf keinen Fall gibt die Garantie Anspruch auf eine Entschädigung für eventuelle Ausfälle des Gerätes für die Dauer einer Reparatur.

Die Reparatur oder der Austausch während der Garantiezeit hat keinen ANSPRUCH auf die Verlängerung oder Erneuerung der ursprünglichen Garantie.

Die Garantie umfasst die Arbeitszeit im Werk, gilt jedoch nicht unbedingt für die Arbeitszeit des Händlers.

Jegliche Eingriffe, die durch eine, nicht von POWERCOUP autorisierten Person durchgeführt werden, führen zum Verfall des Garantieanspruchs für das POWERCOUP-System.

Den Benutzern von Geräten der Marke POWERCOUP empfehlen wir ausdrücklich, sich im Falle einer Panne mit Ihrem Händler, der ihnen das Gerät verkauft hat, in Verbindung zu setzen oder unseren Kundendienst unter der Nummer 0049 (0)6351 126 980 anzurufen.

Um Streitfälle zu vermeiden, beachten Sie bitte folgende Vorgangsweise:

- den Garantiefall betreffend Reparatur: Portofrei an uns senden, die Rücksendung geht zu unseren Lasten.
- Reparaturen außerhalb der Garantie: Portofrei an uns senden, die Rücksendung erfolgt auf Rechnung zzgl. Frachtkosten. Sollte der Reparaturbetrag höher als 80 € vor MWST sein, wird ein Kostenvoranschlag zugesandt.

Wir bestätigen, dass der Akku eine durchschnittliche Lebensdauer von fünf Saison hat.

Sollte der Akku nicht fünf Saisonen halten, errechnen wir einen Drei-Satz (mit Ausnahme des Modells F3010 SL, dessen Lebensdauer 3 Saisonen ist).

Beispiel:

Preis des neuen Akkus, geteilt durch 5 (Lebensdauer) und multipliziert mit der Zahl der genutzten Saisonen.

CE - REGISTRIERUNGSERKLÄRUNG

Hiermit erklärt INFACO s.a.s. dass die unten aufgezeichnete Maschine

Elektrogerät POWERCOUP

der Marke: **INFACO** - Modell: **POWERCOUP**- Typ: **EPA**

Serien-Nr:

Baujahr:

Folgenden Bestimmungen entspricht:

- Die unvollständige Maschine darf nicht in Betrieb gesetzt werden, bevor das endgültige Gerät als regelkonform entsprechend der Richtlinie 2006/42/CEE erklärt wird.
- "Geräuschemission von Maschinen zur Verwendung im Freien" Richtlinie 2000/14/CE (Beschluss vom 18. März 2002) in der Fassung 2005/88/CE geänderten Fassung (Beschluss vom 22. Mai 2006).
- "Elektrische Ladegeräte"(Richtlinie 2004/108/EWG) sowie den staatlichen Vorschriften, die in einzelstaatliches Recht umgesetzt werden, entspricht.
- Die mit der Zusammenstellung der technischen Akte bei der INFACO beauftragte Person ist Herr ALVAREZ Grégory.

Das Gerät entspricht gleichermaßen den Bestimmungen für die folgenden europäischen Richtlinien:

NF EN 61000-3-2

NF EN 61000-4-5

NF EN 550014-2

NF EN 61000-4-2

NF EN 61000-4-6

NF EN 55022

NF EN 61000-4-3

NF EN 61000-4-11

NF EN 55011

NF EN 61000-4-4

NF EN 55014-1

Erstellt in: CAHUZAC SUR VÈRE

Unterschrift:

Hr. DELMAS Daniel, CEO der Firma INFACO



INFACO verpflichtet sich, den jeweiligen staatlichen Behörden die relevanten Informationen zur unvollständigen Maschine zur Verfügung zu stellen.